

La Seine Saint denis

2 GR®, 2 GRP®, 27 PR
360 Km d'itinéraires balisés

Au sud-est de la Seine-Saint-Denis, Gagny Les taxis de la Marne à Gagny: Le 6 septembre 1914 conserve les traces d'un riche passé sur 683 hectares largement pourvus en espaces verts. L'origine du nom vient du gallo-omain "Gannus" ou "Gannius". Ancienne ferme ou villa fortifiée dont l'origine remonte à l'époque gallo-romaine, Gagny est restée jusqu'au XIXe siècle un hameau rural exploité par les paysans et les vigneron.

Nobles et riches bourgeois s'y font bâtir châteaux et résidences cossues. Comme l'atteste l'actuel hôtel de ville, demeure édifiée en 1755, les châteaux de Montguichet et de Maison-Blanche. La construction de la voie ferroviaire entre Paris et Meaux, en 1849, marque le début d'un afflux continu de population. Les ouvriers fuient Paris pour une maison avec jardin. Aujourd'hui, encore, Gagny conserve son esprit de village fédéré au sein d'une même communauté. Les pavillons traditionnels constituent encore une large proportion de l'habitat.

On peut apercevoir dans le Parc Courbet la reconstitution d'un temple antique à chapiteaux doriques et une statue dédiée à Vénus ainsi qu'une très belle maison à colombage de style normand. Gagny présente un véritable cadre champêtre avec le lac de Maison-Blanche, la Roseraie, l'Arboretum ou encore le mail du Chénay. Le parc forestier du bois de l'étoile, situé sur la plus haute colline de Seine Saint Denis, aussi appelée "Colline aux dinosaures" à cause des statues.



dans la soirée mille taxis parisiens réquisitionnés par le général Gallieni pour transporter les renforts, se rassemblent sur la place de la mairie. À leur bord, cinq mille fantassins du 103e régiment de la 7e division d'infanterie s'apprentent à partir pour le front. Six jours plus tard, l'avancée des troupes ennemies est stoppée. Gagny entre dans l'histoire.

Le taxi de la Marne est d'ailleurs son emblème. Maurice Denis s'inspire, en 1920, de cette bataille pour réaliser une toile marouflée qui surplombe la statue en marbre de Jeanne d'Arc Glorieuse, signée Raoul Larche. Ces deux œuvres sont exposées dans l'église Saint-Germain.



PR 22 - Le chemin de Dame Claude

Gagny

3 H 30
15 km

Cette randonnée parcourt une charmante ville de Seine Saint Denis qui a su conserver son esprit de village fédéré au sein d'une même communauté ou les pavillons traditionnels constituent encore une large proportion de l'habitat. Vous y découvrirez parcs, lac, étangs, aqueduc et statues de dinosaures ainsi qu'un point de vue sur la vallée de la Marne et l'est Parisien.

SITUATION

Gagny 10 Km à l'est de Paris est accessible par le RER E.



Code de balisage PR® FFRandonnée

- Bonne direction
- Changement de direction
- Mauvaise direction

© marques déposées



À DÉCOUVRIR EN CHEMIN

- Le lac de Maison Blanche, les étangs de Maison Rouge.
- Le parc Courbet, le parc du Croissant Vert.
- L'arboretum, les statues de Dinosaures.
- L'aqueduc de la Dhuis.

BALISAGE

Jaune
©IGN- 2017- Autorisation n° 139882-178575



• 93-CDT de SSD : 01 49 15 98 98, info@tourisme93.com, www.tourisme93.com.



Comité

• 93-CDRP 93 : 01 48 54 00 19, contact@randope-destre93.fr, www.randopedestre93.fr ou www.facebook.com/CDRP93/.



Hébergement



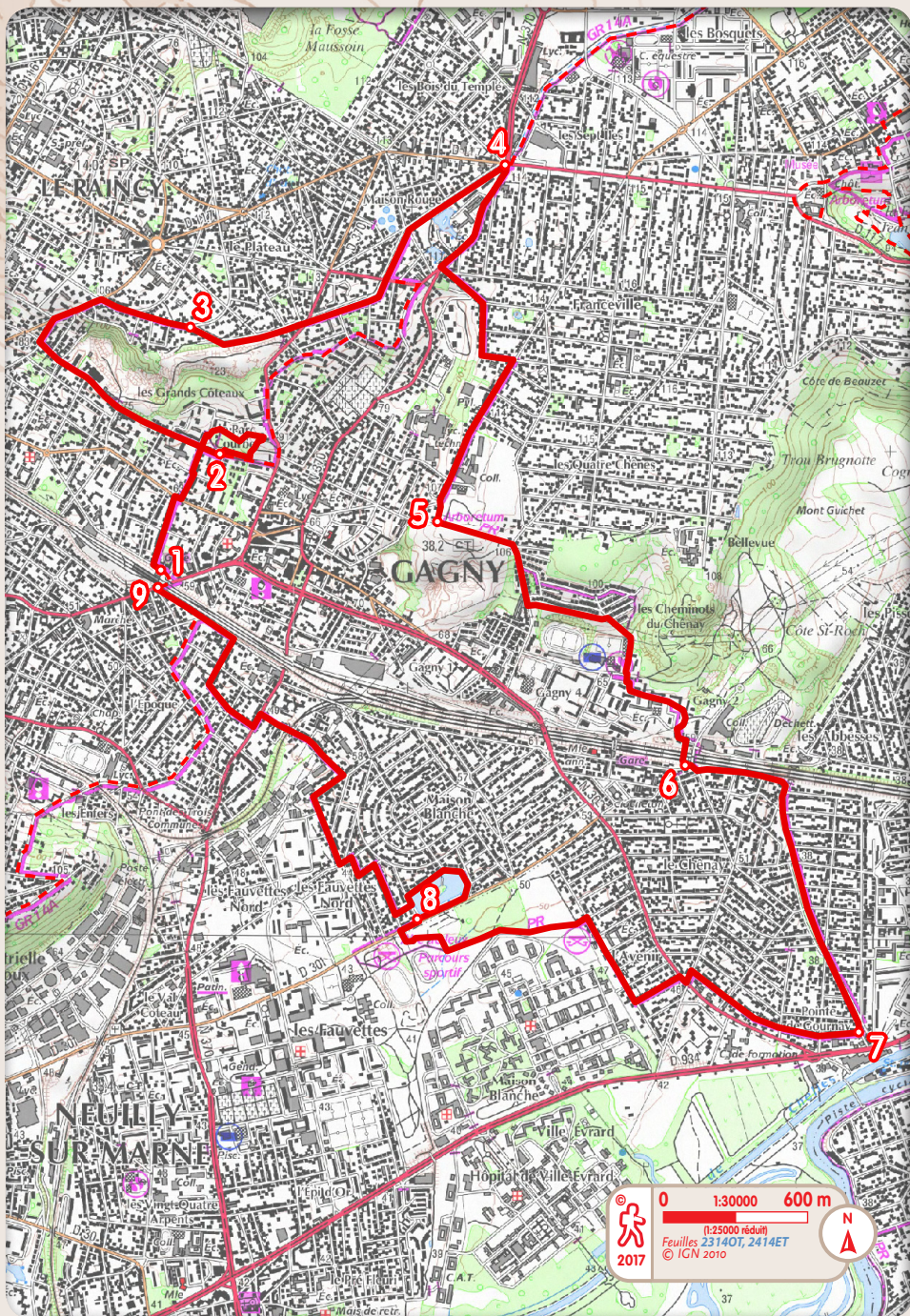
À DÉCOUVRIR EN RÉGION

- Rosny et son fort.
- L'église Notre-Dame du Raincy.
- La Forêt de Bondy
- Montfermeil-le musée du travail-le Moulin du Sempin



© PATRICK BON





1 De la gare RER de Gagny prendre à gauche la rue Clemenceau puis à droite rue du 11 Novembre ; à droite l'avenue Henri Barbusse ; à gauche la rue des Collines ; à droite le chemin des Bourdons jusqu'à l'entrée du parc Courbet.

2 Entrer dans le parc, en faire le tour par la droite. Ressortir par la porte de gauche dans la rue Bosquet. Prendre à gauche, puis à droite le chemin de Bourdons ; l'avenue de Gagny et tout droit le boulevard du Midi ; l'allée Notre-Dame des Anges jusqu'au début de l'aqueduc de la Dhuis.

3 Suivre l'aqueduc et la promenade de l'aqueduc, jusqu'au carrefour des 7 îles.
 > Les étangs de Maison-Rouge

4 Prendre à droite la rue du 19 mars 1962, puis à gauche l'avenue des Dahlias ; l'avenue des Orchidées, l'avenue des Marguerites. Suivre à droite la rue de Franceville puis sur la gauche le sentier qui longe l'arboretum et débouche sur le plateau.

5 S'orienter vers la gauche et laisser le parc forestier du bois de l'Étoile sur la droite.
 > A proximité, dans le parc forestier du bois de l'Étoile, des statues de dinosaures ainsi qu'un point de vue sur la vallée de la Marne et l'est Parisien.

Prendre à droite le chemin de Montguichet, à gauche la rue Pablo Picasso. Descendre à droite vers l'impasse et prendre le sentier qui longe les terrains de sport. Passer entre les maisons puis à gauche la rue du 18 Juin, la rue Léon Blum, la rue des Sablons. Emprunter la passerelle pour traverser la voie ferrée.

6 Prendre à gauche pour longer la voie ferrée par la rue Laennec, prendre à droite le quai de Chesnay et le suivre jusqu'au bout.

7 Suivre successivement les rues de Valenciennes, Corneille, Infort, des Marronniers puis Paul Vaillant Couturier, l'avenue de Chesnay, de Maison Blanche et Racine.

Entrer dans le parc du Croissant Vert. Suivre tout droit et traverser le parc pour ressortir au niveau de la D301. Emprunter la D301 sur la droite pour rejoindre l'avenue de Bretagne et le parc de Maison Blanche.

8 Entrer dans le parc et faire le tour du lac de Maison Blanche. Ressortir par la rue du Belvédère. Emprunter l'avenue de Normandie, de la Clairière, de Picardie, du Château, de Saintonge, J. Segretin puis le Chemin de la Fossette. Prendre à gauche la rue A. Briand ((**⚠**) > par sécurité, traverser en utilisant le passage piéton 20 mètres à droite)) puis la rue d'Avron. Rejoindre la gare RER de Gagny par la rue de Maison Blanche **9**